



El precio del trigo a cosecha mantiene su senda bajista generando menor volumen de comercialización - 29 de Junio de 2018

 Commodities

El precio del trigo a cosecha mantiene su senda bajista generando menor volumen de comercialización

FEDERICO DI YENNO - FRANCO RAMSEYER

Mientras que en el volumen de mercado comienza a tomar preponderancia el trigo 18/19, el precio del mismo cae en los futuros negociados en Argentina. En la caída en el precio influyen mejores expectativas para la producción local y factores internacionales, como lo es la apreciación del dólar y el conflicto comercial de EE.UU y China que derrama efectos negativos sobre los mercados de commodities y financieros internacionales.

El precio del trigo a cosecha cayó por debajo de los 180 USD / tn en MATba

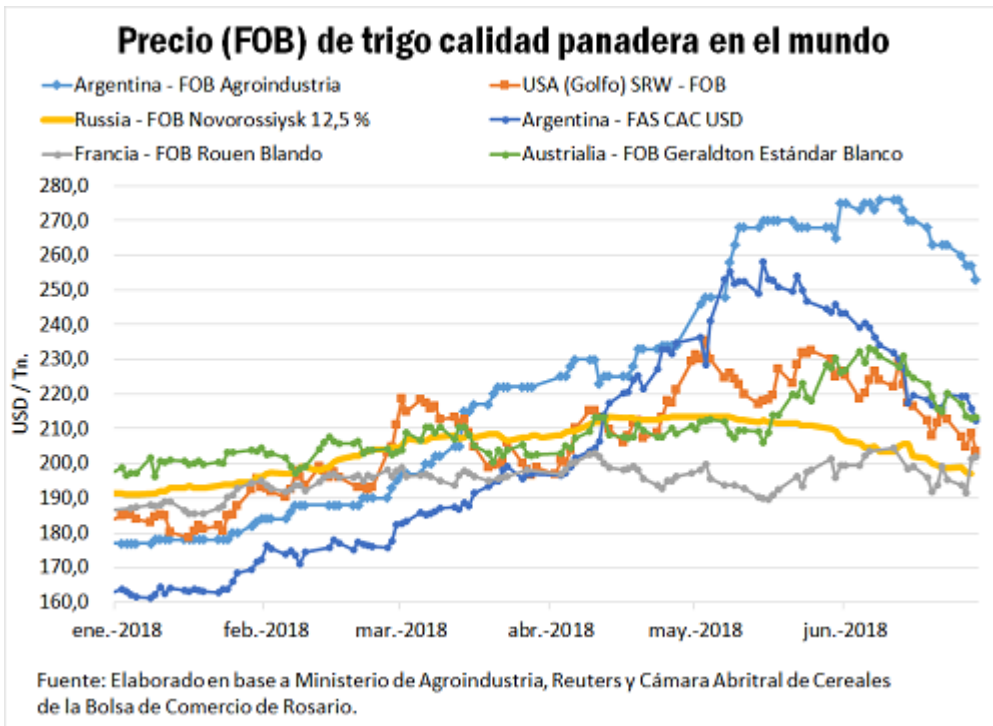
Los precios de trigo registrados en la Bolsa de Comercio de Rosario, continúan su tendencia bajista, medidos en dólares, disminuyendo respecto a la semana anterior en el segmento disponible. El precio de pizarra de la Cámara Arbitral de Cereales, en pesos, aumentó de \$ 5.920 /t el jueves 21 de junio a \$ 5.950 /t el día jueves 28. Sin embargo, en dólares el precio disminuyó de 216 USD /t el día jueves 21 a 212,5 USD /t el día jueves 28.

El volumen negociado en la semana, en el segmento con entrega inmediata y contractual, se mantuvo muy similar a la semana anterior. Según datos oficiales, lo negociado entre el viernes 22 y el jueves 28 con entrega inmediata fue casi nulo, de 1.200 toneladas. El volumen comercializado para entrega en el mes de julio fue de 28.700 toneladas mientras que lo negociado para entrega contractual en agosto y octubre fue de 6.200 y 1.500 toneladas respectivamente. El tonelaje operado en estos segmentos fue muy similar a la semana pasada mientras que el bajo volumen evidencia stocks muy bajos de la cosecha pasada.





El precio del trigo a cosecha mantiene su senda bajista generando menor volumen de comercialización - 29 de Junio de 2018



De la misma manera que los precios internacionales, el precio FOB del trigo, de embarque cercano, en los puertos de Argentina comenzó a bajar fuertemente a inicios del mes de junio. Como ya se comentó en anteriores informes, el precio del trigo en el mercado doméstico sufrió una mayor caída por la disminución de la presión compradora para cerrar embarques. En las últimas semanas, es la caída en el precio internacional del trigo la que presiona sobre los precios del cereal. Dejando a un lado el panorama productivo local e internacional (ver debajo), son otros factores, como los de política internacional y los financieros, los que empujan al precio del cereal a la baja (similar a lo que ocurre con el maíz y la soja). El conflicto comercial en Estados Unidos y China ha sacudido fuertemente los mercados financieros y de commodities a nivel internacional. Las consecuencias de esta escalada en la disputa comercial podrían afectar seriamente a la economía global. Una economía global que crece a un menor ritmo, es un mundo que demanda commodities a un menor ritmo, y esto es lo que reflejan las pizarras de los diferentes commodities a nivel global. Similar efecto se sintió por sobre las acciones de las diferentes bolsas a nivel mundial.

El precio FOB de trigo para embarque a diciembre cayó 8 USD / tn desde inicios de junio al 27 de junio, ubicándose a 198 USD / tn, según los precios FOB Oficiales que reporta el Ministerio de Agroindustria. La caída en el precio FOB se trasladó al precio a cosecha de los futuros negociados en MATba para trigo con entrega en Rosario a Diciembre 2018. El precio al día jueves 28 cerró en 178 USD /tn. En la semana, el volumen y el precio comercializado por los forwards a cosecha también sufrieron una caída sustancial.





El precio del trigo a cosecha mantiene su senda bajista generando menor volumen de comercialización - 29 de Junio de 2018

Según fuentes oficiales, en la posición noviembre se comercializaron 8.700 toneladas con precios que se negociaron en gran medida a fijar. El precio ofrecido en el piso de la BCR sobre esta posición fue de 175 USD / tn el día miércoles 27. El volumen cayó 50 % respecto de la semana anterior. La posición diciembre 2018 registró 9.600 toneladas cayendo respecto de las 11 mil toneladas registradas en la semana anterior. La dispersión de precios para esta posición fue muy grande (con poco volumen) en la última semana. Se puede ver una fuerte disminución del precio negociado marcando un rango de 172 a 182 USD / tn con caídas a lo largo de la semana. En los forwards negociados para los meses enero, febrero y marzo el volumen operado fue escaso alcanzando 13 mil toneladas. El precio operado disminuyó desde los 185 USD / tn negociados el día viernes 22 a los 182 USD negociados al día jueves 28 en la posición de enero. La posición de febrero registró forwards negociados por 185 USD / tn, mientras que la de marzo registró poco volumen.

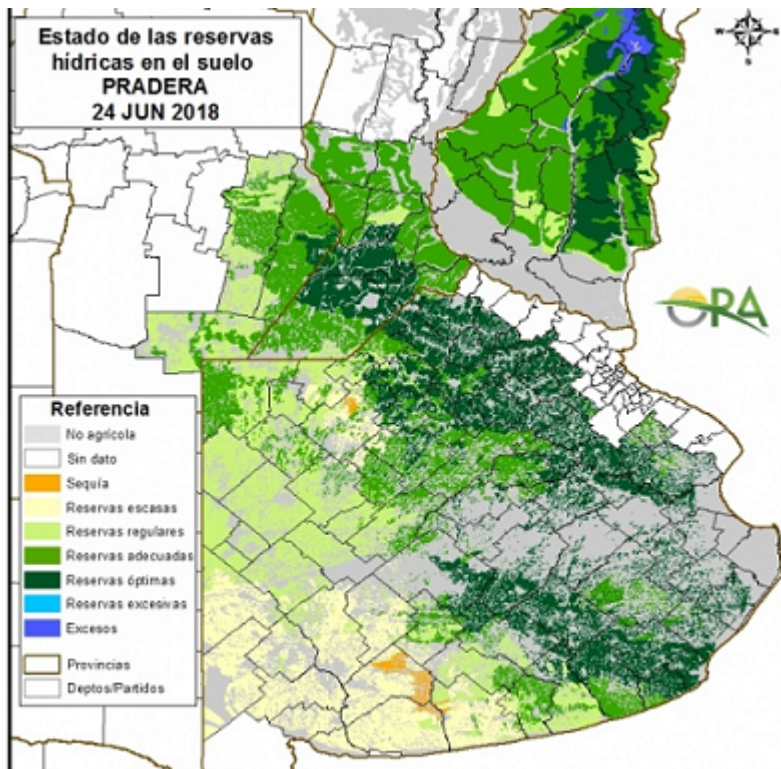
El avance de la siembra de trigo 18/19 es óptimo dando un marco favorable a la producción

Según el último informe semanal de GEA-BCR, se podrían adicionar hectáreas a la siembra de trigo en la región núcleo por el buen esquema de resultados que planteaba el precio de trigo a cosecha (precio negociado a principios de la semana). Este año la región podría terminar incorporando 250 mil hectáreas a las 1,1 M de ha del año pasado. El centro y sur de Santa Fe es la zona que más entusiasmo muestra. Con la siembra avanzada, y en muchos casos casi finalizando, ya se habla de alargar la siembra y sumar más lotes. Hay áreas que se plantean un aumento de alrededor del 30%.

Los días sin lluvias permiten que las sembradoras de trigo avancen con fluidez superando el 50% del área intencionada a nivel nacional. Las reservas de agua del suelo para el cultivo van desde moderadamente escasas (en el oeste del país) a adecuadas y abundantes en el este. La mayoría de los lotes transitan las etapas vegetativas de emergencia y diferenciación foliar bajo muy buenas a excelentes condiciones y sin problemas fúngicos.



El precio del trigo a cosecha mantiene su senda bajista generando menor volumen de comercialización - 29 de Junio de 2018



Fuente: Oficina de Riesgo Agropecuario

El incentivo para la siembra de trigo ha encontrado sustento de todos los planos: precios mejores a los de otras campañas, suelos con perfiles de agua óptimos y la necesidad por hacerse de recursos luego de una sequía histórica.

Según GEA, el objetivo de obtener trigos de alta productividad se ha instalado en la región. Todos los factores están optimizados para que sea posible alcanzar un nuevo techo productivo. Se apunta a más rinde, la fertilización será aún mayor que la del año pasado. Las dosis se intentan ajustar para obtener un rinde objetivo de 45 qq/ha, cuando en el mejor de los casos se hacían apuntando a 35 o 40 quintales. El cultivo ha mostrado una excelente respuesta, fertilizando para 40 quintales, muchos terminaron cosechando 60 quintales. Se está utilizando una genética muy productiva pero también muy susceptible a enfermedades. Ese es uno de los talones de Aquiles del cultivo en la región. Pero el manejo sanitario ya está apuntalado desde el principio, otro punto fundamental que ha cambiado en el nuevo manejo que se hace del cultivo.

Contexto Internacional

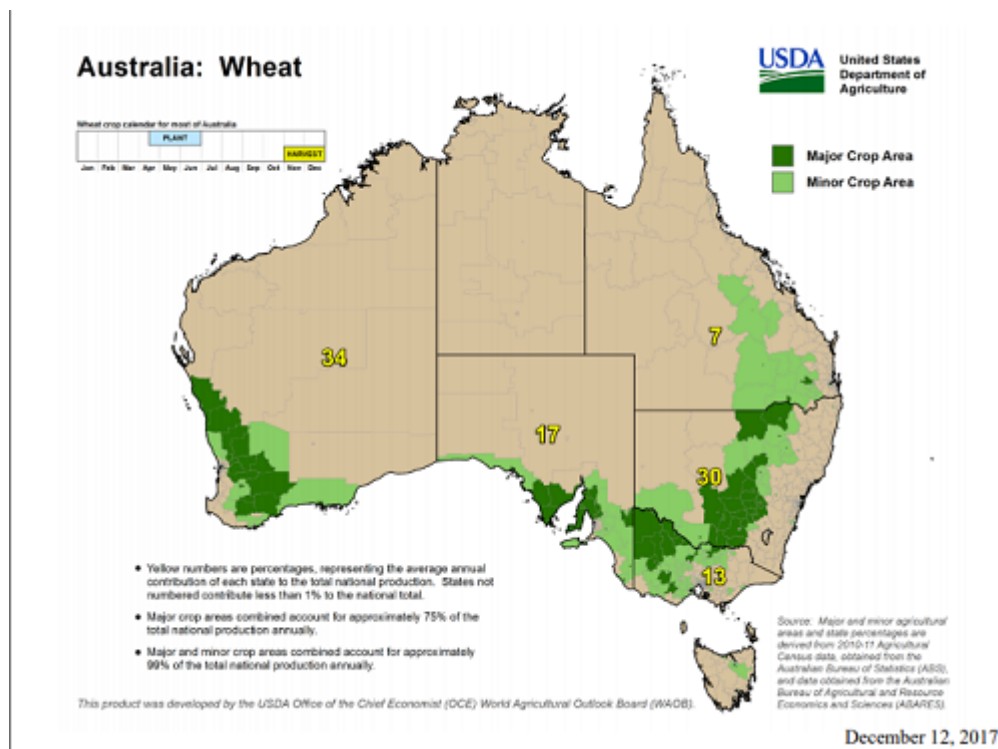
El precio del trigo a cosecha mantiene su senda bajista generando menor volumen de comercialización - 29 de Junio de 2018

Muchos países están teniendo dificultades en sus campañas trigueras como consecuencia de climas que no han resultado favorables. A continuación repasaremos la situación del trigo en algunos de los principales países productores.

Australia

De acuerdo a la agencia Thomson Reuters, Australia se enfrenta a climas diversos en la extensión de su territorio. En el oeste, lluvias favorables en el mes de junio aliviaron las condiciones de sequía a las que se enfrentaba todo el país, y se pronostican más lluvias para la semana próxima. En el este y sur, sin embargo, las condiciones secas continúan estresando a los cultivos de trigo.

Por el momento, el resultado de estos efectos contrapuestos sería, de acuerdo a Reuters, una producción de trigo australiano 2018/19 de 23,0 MT, un millón de toneladas por debajo del último informe del USDA.



Por su parte, la Oficina Australiana de Agricultura, Recursos Económicos y Ciencias (ABARES por su nombre en inglés) es más pesimista en cuanto a la cosecha 2018/19, que estimó en su informe de junio en 21,9 millones de toneladas.

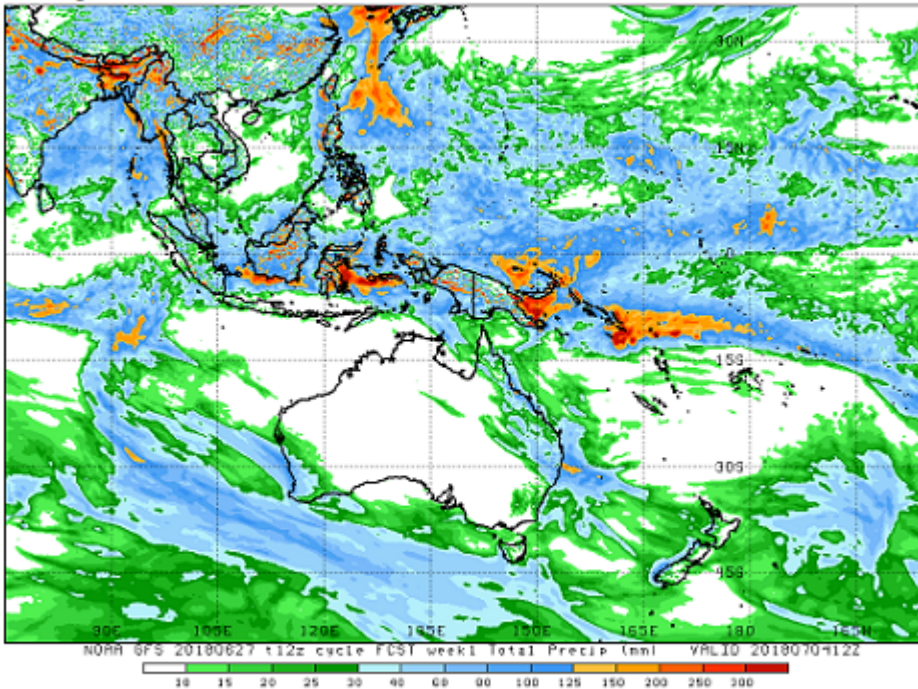
La evolución del trigo de Australia estará sujeta al devenir del clima. Si las condiciones secas continúan en los próximos meses, el rendimiento y la producción del cereal podrían reducirse sustancialmente. Alternativamente, un giro oportuno

Pág 5

El precio del trigo a cosecha mantiene su senda bajista generando menor volumen de comercialización - 29 de Junio de 2018

a las condiciones frías y húmedas aún podría elevar los rendimientos por encima de la tendencia.

Precipitaciones proyectadas en Australia en el período de 29-jun a 04-jun



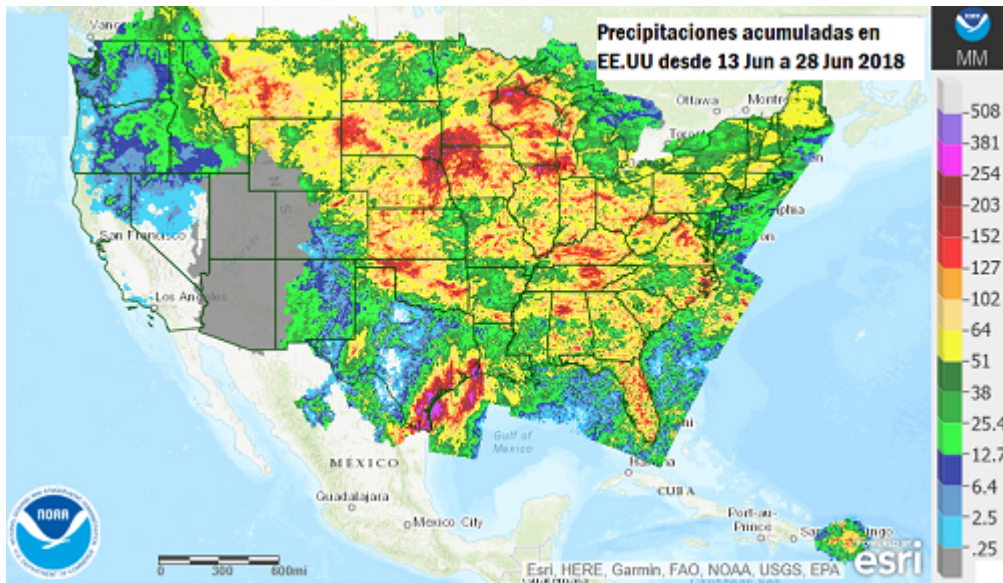
Fuente: National Weather Service, CPC.

Estados Unidos

El trigo norteamericano se vio favorecido por precipitaciones recientes en la región productiva de las Planicies, con lo cual la producción 2018/19 fue estimada por Reuters el día miércoles en 48,9 millones de toneladas, un 1,6% por arriba de la última estimación de la agencia.

El trigo de primavera se vio beneficiado por las lluvias de las últimas dos semanas en el norte de las Planicies, que mejoraron la humedad del suelo. Las condiciones de la cosecha de primavera son en general mucho mejores que las del año pasado. A partir del 25 de junio, el 77% de la cosecha está en buenas o excelentes condiciones, en comparación con el 40% del año pasado, mientras que solo el 5% de la cosecha está en condiciones deficientes o muy malas.

El precio del trigo a cosecha mantiene su senda bajista generando menor volumen de comercialización - 29 de Junio de 2018



Hacia el sur, el clima favorece las cosechas en regiones claves de trigo duro de invierno. Si bien las condiciones de cultivo todavía no muestran mejoría, con más del 50% de la cosecha de Texas todavía en malas condiciones o en muy malas condiciones, el clima seco en realidad está beneficiando a la cosecha esta vez, evitando la acumulación de humedad. Las expectativas de rendimiento en Kansas, Oklahoma y Texas son más altas que las proyectadas anteriormente, aunque aún hasta 17.9%, 10.8% y 8.8% por debajo de la tendencia.

Hasta principios de julio, siempre de acuerdo a Thomson Reuters, se esperan temperaturas cercanas a las normales en gran parte de las Planicies, lo que sería positivo para el trigo de primavera. Por otro lado, se prevén lluvias en partes del centro y sur de la región durante los próximos 10 a 15 días, que deberán ser monitoreadas ya que podrían retrasar las cosechas o incluso generar enfermedades en la etapa final de llenado de granos.

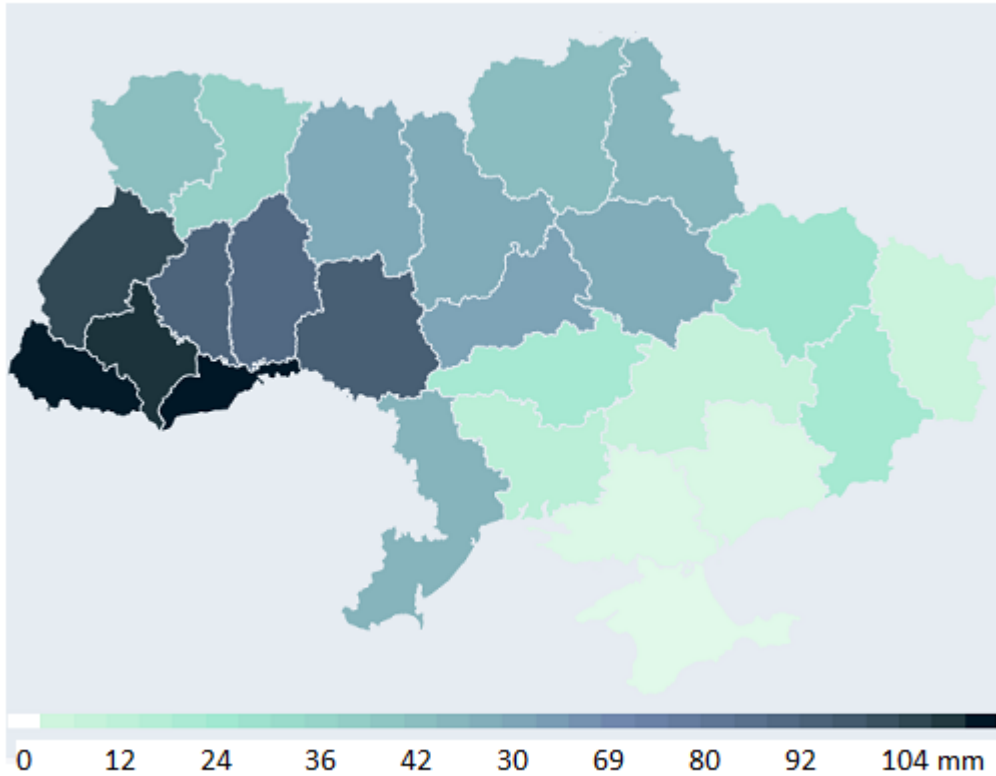
Región del Mar Negro

Los países de esta región, que en los últimos años han logrado afianzarse dentro de los mayores productores y exportadores de trigo a nivel global, también tuvieron que lidiar en los últimos meses con las inclemencias del clima.

Ucrania es uno de los países que resultaron afectados por la sequía. Especialistas de Reuters afirman que gran parte del centro, este y sur del país no ha recibido lluvias desde abril. Esta sequía llevó a la agencia Agritel a reducir las expectativas para la cosecha de trigo ucraniano 2018 a 24,72 MT, un cinco por ciento por debajo del año pasado y dos millones de toneladas menos que en el último informe del USDA.

El precio del trigo a cosecha mantiene su senda bajista generando menor volumen de comercialización - 29 de Junio de 2018

Precipitaciones acumuladas en Ucrania, Últimos 30 días



Kazajistán, por otro lado, tuvo mejor suerte con las precipitaciones en el último mes. Los buenos niveles de humedad en el suelo y las perspectivas climáticas favorables para el largo plazo mantienen las expectativas de Reuters para el trigo 2018/19 en 15,1 MT, lo cual supera por 3 millones de toneladas al último pronóstico del USDA. Sin embargo, las lluvias pronosticadas podrían demorar las siembras del cereal, llevando a los productores locales a optar por plantar otros granos, con lo cual habrá que estar atento a lo que suceda con el clima de este país en el futuro.

En tanto, Rusia, el mayor exportador de trigo a nivel mundial, también se enfrenta a malas condiciones climáticas que perjudican su producción de trigo. La consultora rusa SovEcon informó la el viernes 29 que redujeron sus proyecciones de producción de trigo en Rusia a 72,5 millones de toneladas, disminuyendo de las 73,1 millones de toneladas estimadas anteriormente, debido a un clima adverso en la región de Siberia.

Estas posibles mermas productivas de los principales productores y exportadores de trigo a nivel global, podrían obligar a los demandantes internacionales a buscar nuevos destinos para asegurarse el abastecimiento del cereal, situación frente a la cual nuestro país podría verse favorecido.