



Santa Fe lidera las caídas de las exportaciones provinciales con US\$ 1.414 millones en el primer semestre de 2020 - 18 de Septiembre de 2020

 Economía

Santa Fe lidera las caídas de las exportaciones provinciales con US\$ 1.414 millones en el primer semestre de 2020

Patricia Bergero - Julio Calzada - Bruno Ferrari

En el primer semestre de 2020, las menores exportaciones de Santa Fe y Buenos Aires repercutieron fuertemente en el desempeño nacional. En la provincia del Litoral, el aumento en exportaciones de PP no logró compensar las caídas en las MOA, MOI y CyE.

Tal como se ha comentado en ediciones anteriores del Informativo Semanal, las exportaciones del primer semestre de 2020 en Argentina se han ubicado en los US\$ 27.336 millones. Dicho guarismo semestral es un mínimo de la última década y comparado con el año anterior, representa una caída del 11% en el valor exportado que equivale a unos US\$ 3.454 millones. La composición de tal retracción se deriva de una caída del 6,3% en el índice de cantidades y del 5% en el índice de precios obtenidos por nuestros productos en el extranjero. En base a tales resultados, se prosigue con un análisis del desempeño exportador argentino a nivel provincial y específicamente de la provincia de Santa Fe.

Indicador N°1. La provincia de Santa Fe se mantiene en el segundo puesto del ranking exportador con US\$ 5.486 millones, aunque en el primer semestre de 2020 es la jurisdicción que más retrocedió en su valor exportado con US\$ 1.414 millones.

Las tres provincias líderes en exportaciones continúan siendo Buenos Aires con US\$ 9.650 millones, Santa Fe con US\$ 5.486 millones y Córdoba aportando US\$ 4.339 millones. En conjunto, estas tres provincias de la región Pampeana contribuyeron con el 71% del valor exportado en el primer semestre de 2020.

No obstante, tal como se puede observar en el siguiente gráfico, destacó el fuerte ajuste en el valor exportado por las provincias de Buenos Aires y Santa Fe, con una variación negativa de US\$ 1.344 millones ($\downarrow 12,2\%$) y US\$ 1.414 millones ($\downarrow 20,5\%$). De esta forma, la provincia litoraleña se consolida con el mayor ajuste absoluto a nivel país, mientras que en conjunto implicaron casi el 80% de la merma exportadora. En cuanto a Córdoba, la tercera provincia más importante en materia de exportaciones, ha logrado sopesar adecuadamente el actual contexto adverso a nivel local y mundial, incrementando marginalmente su valor exportado en un 1,6% respectivamente.

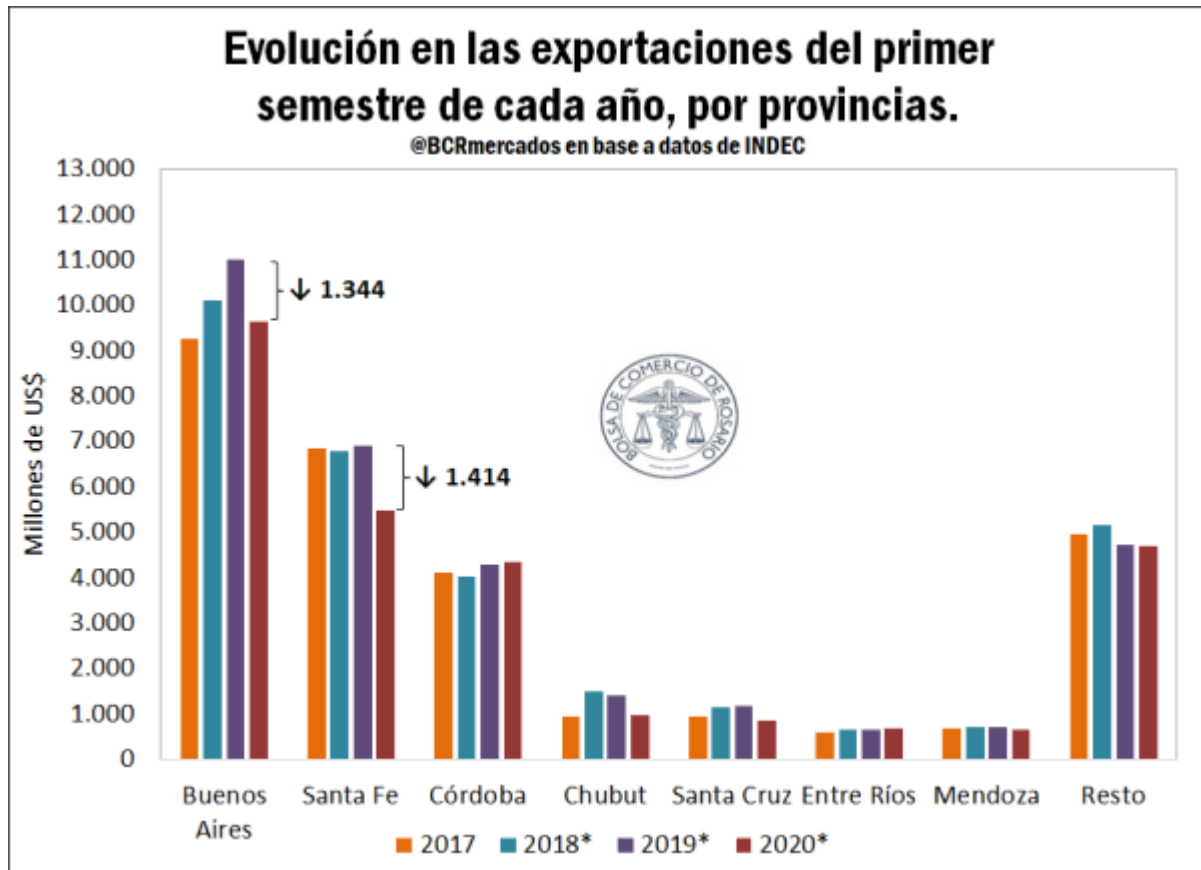
Luego, sin dejar a un lado el resto de las jurisdicciones provinciales, destacan las disminuciones en las exportaciones patagónicas de Chubut y Santa Cruz, que en conjunto se redujeron en US\$ 748 millones. Principalmente por el menor valor despachado de petróleo crudo ante la caída de la cotización internacional, pescados y mariscos, lanas elaboradas y

Pág 1



Santa Fe lidera las caídas de las exportaciones provinciales con US\$ 1.414 millones en el primer semestre de 2020 - 18 de Septiembre de 2020

pedras/metales preciosos. Mientras que en el otro extremo de nuestro país, la provincia de Jujuy registró exportaciones por US\$ 131 millones, lo que representó una caída de 45,2% respecto al año anterior o unos US\$ 108 millones. En lo que refiere al conjunto restante de provincias, sus saldos han sido dispares pero con guarismos mucho menores que en términos netos implicaron un aumento aproximado de US\$ 94 millones en su valor exportado.



Indicador N° 2. Los Productos Primarios aumentaron su participación en las exportaciones santafesinas del 9% en 2018 hasta 18,7% en 2020, considerando el primer semestre de cada año. Ello ante su mejor desempeño relativo frente a las MOA, MOI y CyE.

Indicador N° 3. A nivel nacional, el aporte en el valor exportado por Santa Fe viene retrocediendo sin pausa al menos desde 2018, contemplando la primera mitad de cada año. En 2017 su aporte relativo se ubicaba en 24,2%, mientras que en 2020 cayó hasta 20,1%.

Centrando la mirada en los grandes rubros de exportación para la provincia de Santa Fe, se encuentra que las caídas de los envíos al exterior se explican principalmente por las Manufacturas de Origen Agropecuario (MOA) que detentaron una merma de US\$ 1.181 millones. Luego, continúa el rubro Manufacturas de Origen Industrial (MOI) con un descenso de US\$ 391 millones y por último, los Combustibles y Energía (CyE) con una caída menor en términos absolutos de US\$ 15



Santa Fe lidera las caídas de las exportaciones provinciales con US\$ 1.414 millones en el primer semestre de 2020 - 18 de Septiembre de 2020

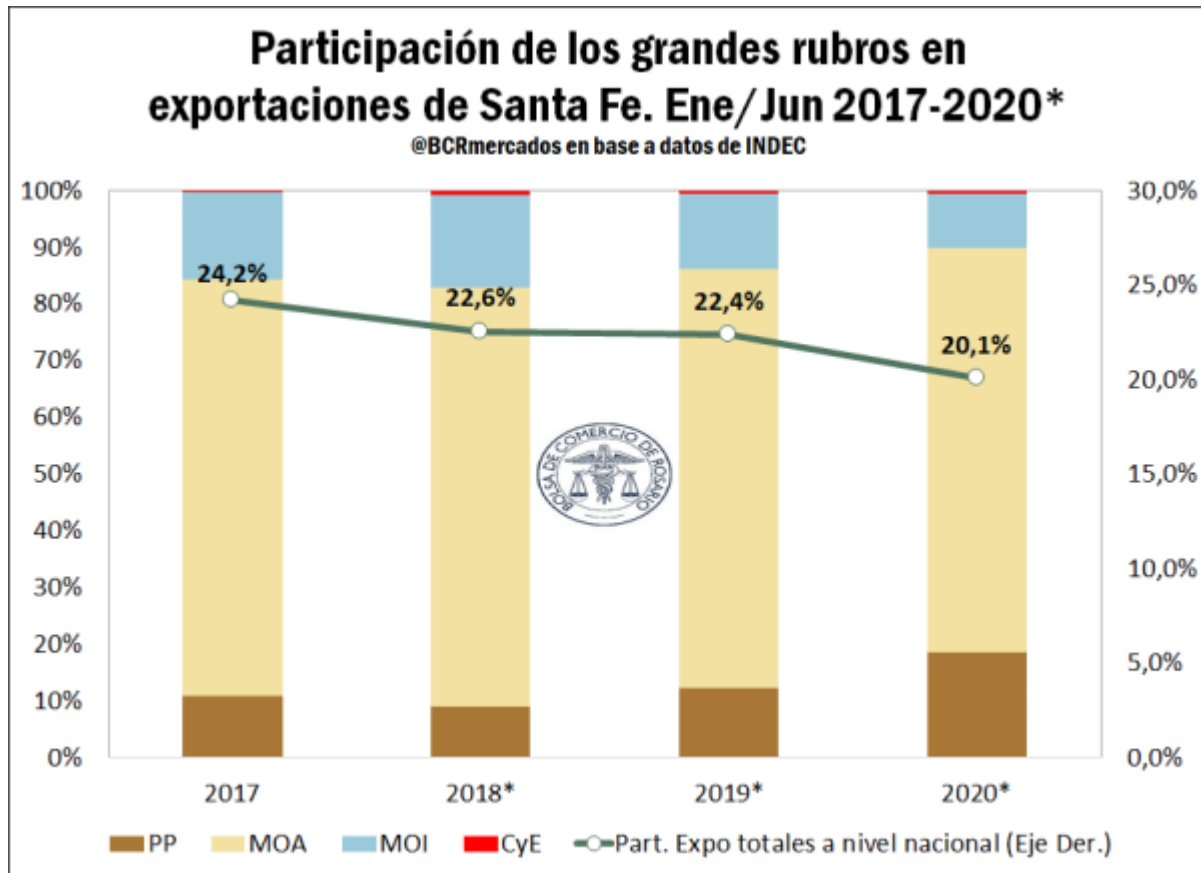
millones. En tanto que las exportaciones de Productos Primarios (PP), morigeraron levemente las variaciones negativas con un aumento de US\$ 172 millones.

En el siguiente gráfico, se puede observar la evolución en la participación de los diversos rubros entre enero y junio de cada año, respecto al total exportado por la provincia de Santa Fe. Desde el año 2018 se vislumbra cierto cambio en la composición del valor exportado por dicha provincia Pampeana. Se registra una creciente participación relativa de las exportaciones de Productos Primarios que han pasado de representar el 9% en 2018 hasta 18,7% en 2020, es decir, un importante aumento de 9,7 puntos porcentuales (p.p). Si bien han coadyuvado a mantener el valor exportado, dicho rubro le ha ganado terreno al aporte relativo de las MOI que disminuyeron 6,8 p.p hasta 9,6%, las MOA con 71,3% de participación cayeron 2,5 p.p y los CyE con 0,4% presentaron una merma de 0,3 p.p.

Mientras que si se aborda el aporte de las exportaciones santafesinas en la economía nacional para el primer semestre de cada año, destaca la caída por tercer año consecutivo en dicho indicador. En el año 2017 se alcanzó un guarismo del 24,2%, mientras que en 2020 se arribó a una contribución del 20,1%. Esta situación se explica principalmente por un virtual estancamiento en el valor exportado por Santa Fe entre 2017 y 2019, con Buenos Aires logrando incrementar su generación de dólares en un 19% en dicho período. En tanto que en 2020, si bien hubo fuertes caídas en las exportaciones provinciales, Santa Fe fue la que más retrocedió en términos absolutos perjudicando también su participación a nivel nacional.



Santa Fe lidera las caídas de las exportaciones provinciales con US\$ 1.414 millones en el primer semestre de 2020 - 18 de Septiembre de 2020



Indicador N° 4. Los dos principales productos exportados por la provincia de Santa Fe (harina/pellets de soja y aceite de soja) vieron reducido su valor exportador en US\$ 993 millones. A pesar de ello, representaron nada menos que el 55% de las exportaciones semestrales. Luego, entre los aumentos en exportaciones destacaron el maíz, trigo, porotos de soja y leche entera.

En términos de productos, dos bienes del complejo soja representaron el 55% de las exportaciones santafesinas en la primera mitad de 2020. Ellos son la harina/pellets de soja con US\$ 2.098 millones y el aceite de soja con US\$ 934 millones, ambos vinculados a la industria aceitera. No obstante, si se compara con el año 2019 en el mismo período, han sido los productos que más ajustaron su valor exportado en términos absolutos con un descenso conjunto de US\$ 993 millones. De esta forma, dicho resultado adverso en tal industrial ha afectado gravemente el desempeño provincial. Mientras que el biodiesel, un producto clave entre las MOI santafesinas, ha descendido algunas posiciones dentro del ranking al verse fuertemente afectado en sus despachos que arribaron a US\$ 170 millones, lo cual significa una importante caída de US\$ 112 millones respecto al año previo.

Respecto a los bienes del ranking que han mejorado su papel en el frente externo, se encuentran los cereales, entre ellos, el maíz en grano que se ha mantenido en el tercer puesto con US\$ 389 millones y un aumento de US\$ 49 millones.

Santa Fe lidera las caídas de las exportaciones provinciales con US\$ 1.414 millones en el primer semestre de 2020 - 18 de Septiembre de 2020

Con el trigo y morcajo alcanzando los US\$ 296 millones exportados, lo cual significa una suba de US\$ 14 millones para el período. Mientras que los despachos de poroto de soja fueron noticia ante un incremento por US\$ 99 millones (158%) en sus exportaciones, totalizando los US\$ 270 millones. Por último, la leche entera que logró ubicarse entre los principales productos exportados con US\$ 66 millones, vislumbró con un aumento de US\$ 31 millones que equivale nada menos que a una suba del 88% respecto a 2019.



Provincia de Santa Fe. Principales 10 productos exportados en el primer semestre de 2020. En millones de dólares

	Valor FOB 2019	Valor FOB 2020	Var. Absol. 2020-2019	Var. % 2020-2019	Part. % Provincial 2020
1 Harina y pellets de soja	2.870	2.098	-772	-26,9%	38%
2 Aceite de soja	1.155	934	-221	-19,1%	17%
3 Maíz en grano	340	389	49	14,5%	7%
4 Trigo y morcajo	282	296	14	5,0%	5%
5 Carne bovina, desh., congelada	292	280	-12	-4,1%	5%
6 Porotos de soja	171	270	99	58,0%	5%
7 Biodiésel	282	170	-112	-39,7%	3%
8 Carne bovina, desh. (fresca)	86	68	-18	-20,7%	1%
9 Leche entera, en polvo	35	66	31	88,6%	1%
10 Salvados, moyuelos, etc	63	49	-14	-21,7%	1%
Resto de bienes	1.326	867	-459	-34,6%	16%
Total Santa Fe	6.901	5.486	-1.414	-20,5%	100%

@BCRmercados en base a datos de IPEC

Indicador N° 5. Entre los destinos de exportación de los productos santafesinos, ASEAN – un mercado asiático - lidera las compas provinciales con US\$ 1.031 millones superando a la UE que alcanzó un magro resultado de US\$ 850 millones. A su vez, destaca la pérdida de posiciones del MERCOSUR que supo ubicarse en el tercer puesto en 2019 y actualmente descendió a la sexta posición con US\$ 447 millones.

En cuanto al destino final de las exportaciones santafesinas, a diferencia de lo que sucede con los productos se posee un alto grado de diversificación. Entre las diversas zonas económicas, ASEAN [1] se posiciona como el principal destino de las exportaciones provinciales con US\$ 1.031 millones, superando a la UE [2] en lo que va del 2020 que solo alcanzó unos US\$ 850 millones. En este sentido, destacan las mermas en las exportaciones hacia el viejo continente que han tenido una retracción del 32% para el período. Luego, se encuentra China como el tercer socio comercial por orden de importancia, siendo uno de los pocos países que detentó incrementos en el valor importado con un total de US\$ 560 millones. De cerca continúa India alcanzando compras por US\$ 539 millones y luego, Egipto y la Unión del Magreb Árabe [4] en el quinto puesto con US\$ 470 millones. Por último, es importante destacar que el Mercosur, producto de una caída



Santa Fe lidera las caídas de las exportaciones provinciales con US\$ 1.414 millones en el primer semestre de 2020 - 18 de Septiembre de 2020

del 34,5% de sus importaciones santafesinas se ubicó en el sexto puesto entre los principales destinos, lo cual deja atrás el tercer puesto alcanzado en el año 2019 para el periodo considerado.



Provincia de Santa Fe. Exportaciones por zonas económicas.

En mill. de dólares. Ene/Jun 2019 - 2020

Zonas económicas	Ene-Jun 2019	Ene-Jun 2020	Var % 2020 - 2019
ASEAN	1.176	1.031	-12,3%
UE	1.250	850	-32,0%
CHINA	514	560	9,0%
INDIA	572	539	-5,9%
Egipto y la Unión del Magreb Árabe	568	470	-17,3%
MERCOSUR	682	447	-34,5%
Resto de ALADI	309	305	-1,2%
Medio Oriente	617	261	-57,7%
CHILE	187	209	11,8%
NAFTA	102	87	-14,9%
SACU	88	81	-8,0%
OCEANÍA	87	69	-20,9%
REINO UNIDO	133	57	-57,4%
CEI	41	42	3,3%
JAPÓN	15	13	-13,3%
SICA	26	12	-54,1%
RESTO	536	456	-15,0%
Total general	6.901	5.486	-20,5%

@BCRmercados en base a datos de IPEC

Referencias:

[1] Asociación de las Naciones del Sudeste Asiático (ASEAN): Brunei, Camboya, Filipinas, Indonesia, Laos, Malasia, Myanmar, Singapur, Tailandia y Viet Nam.

[2] Unión Europea (UE): Alemania, Austria, Bélgica, Bulgaria, Chipre, Croacia, Dinamarca, Eslovaquia, Eslovenia, España (incluye Islas Canarias), Estonia, Finlandia, Francia, Grecia, Hungría, Irlanda, Italia, Letonia, Lituania, Luxemburgo, Malta, Países Bajos, Polonia, Portugal, República Checa, Rumanía y Suecia.

[3] China: incluye Hong Kong y Macao.

[4] Egipto y la Unión del Magreb Árabe: Argelia, Libia, Marruecos, Mauritania y Túnez.





Santa Fe lidera las caídas de las exportaciones provinciales con US\$ 1.414 millones en el primer semestre de 2020 - 18 de Septiembre de 2020

- [5] Mercado Común del Sur (Mercosur): Argentina, Brasil, Paraguay, Uruguay, Venezuela, y zonas francas de Brasil y Uruguay.
- [6] Asociación Latinoamericana de Integración (ALADI), sin países del Mercosur: Bolivia, Colombia, Cuba, Ecuador, Perú y zonas francas.
- [7] Medio Oriente: Arabia Saudita, Bahrein, Emiratos Árabes Unidos, Irán, Iraq, Israel, Jordania, Kuwait, Líbano, Omán, Qatar, Yemen, Siria y Palestina.
- [8] Tratado de Libre Comercio de América del Norte (NAFTA): Canadá, Estados Unidos (incluye Puerto Rico y territorios vinculados en América y Oceanía) y México.
- [9] Unión Aduanera del Sur de África (SACU): Botswana, Eswatini (Swazilandia), Lesotho, Namibia y Sudáfrica.
- [10] Reino Unido: incluye Irlanda del Norte
- [11] Comunidad de Estados Independientes (CEI): Armenia, Belarús, Kazajistán, Kirguistán, República de Moldova, Federación de Rusia, Tayikistán, Turkmenistán y Uzbekistán.
- [12] Sistema de la Integración Centroamericana (SICA): Belice, Costa Rica, El Salvador, Guatemala, Honduras, Nicaragua, Panamá, República Dominicana y zonas francas.

