

Semana al 13 de septiembre de 2018 - N° 571 - AÑO X - INFORME SEMANAL ZONA NUCLEO

Bajó la condición del trigo, la llegada de lluvias claves sigue en suspenso

Más de 500 mil ha están encañando y la falta de agua comenzará a dejar daños irreversibles. Los pronósticos que empezaban a ser favorables, otra vez se dieron vuelta y están en suspenso por la alta volatilidad atmosférica.

Precipitaciones claves en suspenso

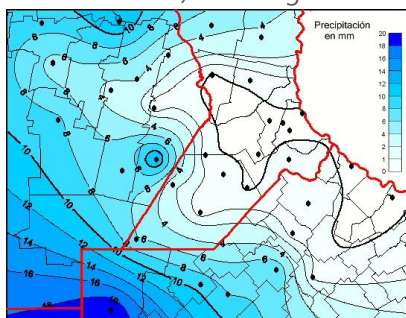
Esta mañana se esperaba que nuevos pasajes de frentes provocarían lluvias en la región. El primero estaba previsto para este fin de semana, el sábado 15 y domingo 16. Luego se señalaba otro para los días miércoles 19 y jueves 20.

La volatilidad sigue poniendo en vilo al trigo

Esta mañana había muy buenos pronósticos para Córdoba y el resto de la región central para este fin de semana. También se preveían más lluvias a mitad de la próxima semana. Pero a la tarde la volatilidad volvió a cambiar el panorama en los modelos numéricos de predicción. Los cambios atmosféricos siguen operando sobre las circulaciones de los vientos. Por eso la incertidumbre vuelve a instalarse.

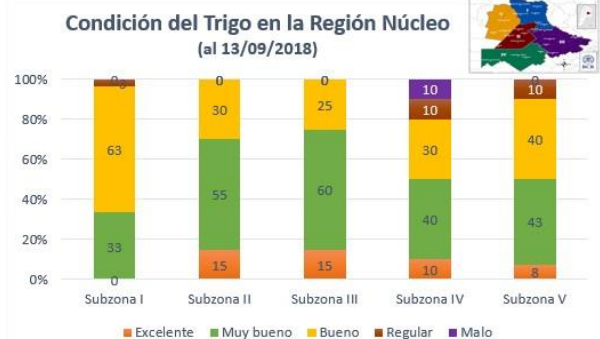
Escasos milímetros para Córdoba y el oeste de la región núcleo

Las recientes lluvias (miércoles 12 a jueves 13) cubrieron la provincia de Córdoba dejando entre 8 a 15 mm. Río cuarto recibió 16 mm, 20 mm la ciudad de Córdoba, y más al norte, Villa María De Río Seco registró 15 mm (registros hasta las 8 a.m.). En la región núcleo fueron escasas a nulas excepto en la zona cordobesa. Allí hubo marcas de 12 mm en Guatimozín y Pozo del Molle. El extremo noroeste bonaerense también recibió agua, General Villegas registró 20 mm (hasta las 8 a.m.).



las 8 a.m.).

Más lotes de trigo echan en falta el agua que no llega. En los lotes más avanzados, la falta de agua ya está afectando la muerte macollos, reduciendo, de esta manera el potencial de rinde del cultivo, al disminuir el número de espigas que habrá por metro cuadrado. 540 mil hectáreas ya se encuentran encañando y la falta de agua comienza a dejar daños irreversibles. La condición de los trigos de la región cayó 5 puntos más en los mejores lotes, los excelentes a muy buenos. Los cuadros de regulares a malos se expandieron en el 6% del área y los buenos son ahora el 44%.



En el sudeste cordobés y el centro sur santafesino se expande las zonas con la problemática de escasas reservas escasas y perfiles secos. Junto con los trigos del noroeste bonaerense, estas subzonas son las que tienen los trigos en peores condiciones. Allí están los cultivos que más humedad les falta y los que más la necesitan para elongar el tallo.

Roya amarilla toma cada vez más relevancia

Aumentan los focos de aparición en la región y los técnicos están en alerta. Mancha amarilla, roya anaranjada, y bacteriosis siguen a raya, la escasa humedad ambiental limita el grado de virulencia.

Se necesitan 20 mm para desplegar la siembra maicera

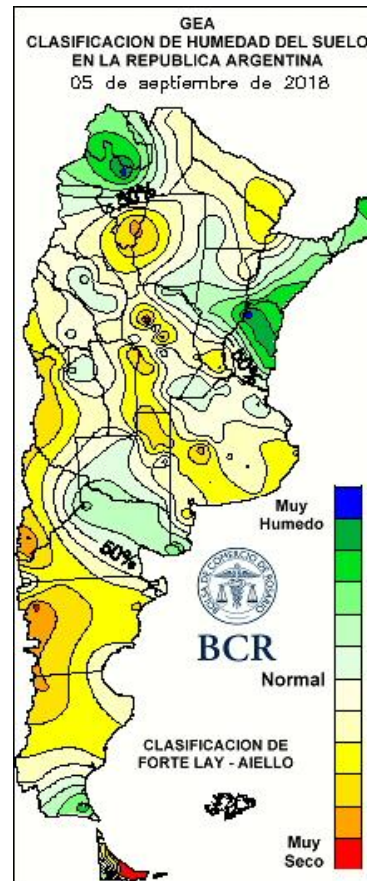
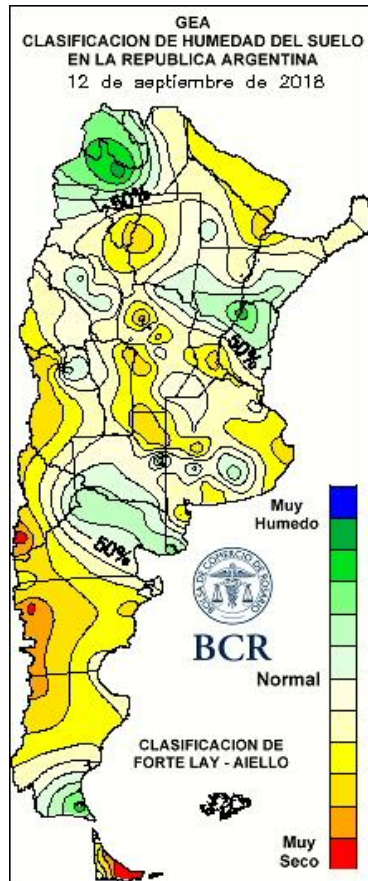
Crece la ansiedad en la región núcleo por disponer de 20 mm para arrancar a sembrar el maíz y asegurar las emergencias de los que ya largaron. Si la falta de agua se prolonga, pelagra la intención de sembrar unas 1,17 M ha de maíz en la región.

GEA agradece el apoyo de las siguientes empresas

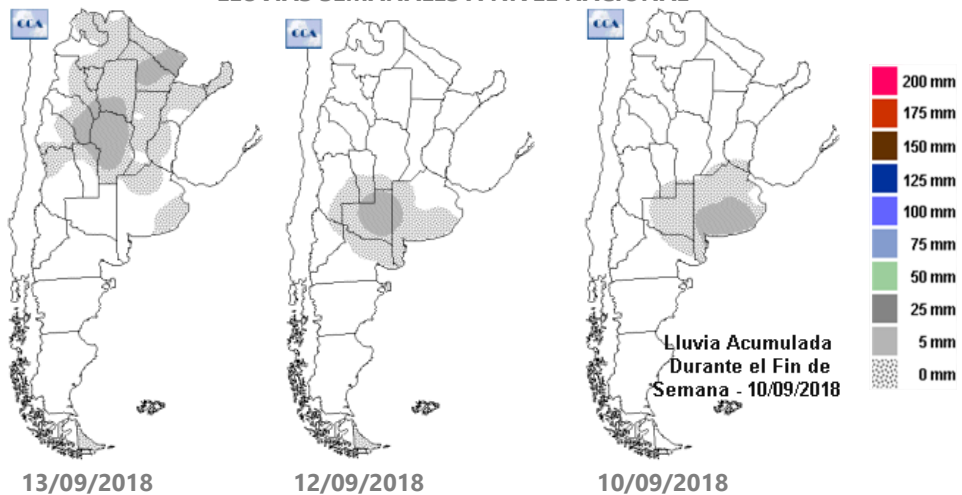




Semana al 13 de septiembre de 2018 - N° 571 - AÑO X - INFORME SEMANAL ZONA NUCLEO



LLUVIAS SEMANALES A NIVEL NACIONAL

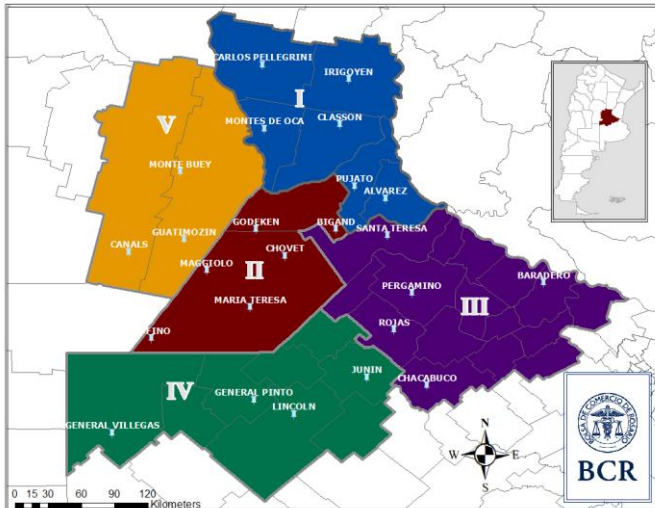


GEA agradece el apoyo de las siguientes empresas





SUBZONAS Y RED DE ESTACIONES METEOROLÓGICAS GEA



SUBZONA I

Largaron a encañar los trigos de **El Trébol**, “**todavía hay pocos con el primer nudo visible**”, comentan los ingenieros. La clasificación es muy buena pero se necesita una lluvia importante para mantener la condición del cultivo. Los profesionales afirman que **si no llueve en la próxima semana habría reducción en el potencial del rinde**. Por el momento, solo se aprecia **mancha amarilla** entre los cultivares, pero se mantiene con una leve intensidad. **La siembra de maíz avanzó sobre la mitad del área intencionada**, pero son solo aquellos lotes con rastrojo de la rotación trigo/soja. “**Se necesitan por lo menos 20 mm para sembrar los lotes secos**”, comentan los técnicos. Los profesionales indican que no habrá cambios en el hectareaje intencionado, por las nuevas medidas tomadas por el gobierno. **Sigue firme la intención de incrementar en un 20% el área sembrada con el cereal temprano respecto al año pasado** y se mantendrá la superficie de soja de primera y aumentará en un 30% la de segunda.

Los primeros lotes de trigo que se han sembrado en el corredor que une **Cañada de Gómez y Villa Eloísa ya se ven con dos nudos**. Un 40% de los cuadros se encuentran encañando. Pero la falta de agua baja la condición de los trigos. **Hace una semana estaban como muy buenos, ahora bajaron a buenos y un 10% a regulares**. Hay mortandad de hojas y si la sequía continua, habrá muerte de macollos y pérdida del potencial de rinde. Las enfermedades como **mancha amarilla y bacteriosis han incrementado su intensidad y ya se empiezan a ver los primeros focos de roya anaranjada y amarilla**. Las sembradoras de maíz han avanzado sobre el 8% del área. La temperatura del suelo ya es la adecuada para una buena implantación pero la humedad está muy ajustada. “**Faltan entre 15 a 20 mm para arrancar de lleno con la siembra**”, señalan. Si bien todavía no hay cambios en las planificaciones de siembra, los ingenieros señalan que “**de continuar la sequía y como consecuencia el atraso de la fecha de siembra de los maíces, muchos productores empezarán a manejar como alternativa el pasaje a soja**. Aparte ya se habla de una intención generalizada de disminuir la inversión tecnológica en la oleaginosa por las nuevas medidas económicas”.

SUBZONA II

Comenzaron a encañar los lotes de trigo sembrados más temprano, los que arrancaron a fines de mayo, en **Bigand**. Pero el cultivo necesita lluvias que superen los 20 a 30 mm para que no pierda su potencial de producción. En cuanto a enfermedades, se observan **manchas**, pero no preocupantes por el momento. Los ingenieros comentan que en la mayoría de los cuadros **se observan los efectos de las fuertes heladas**. Aquellos lotes mal manejados, con baja fertilización nitrogenada sumados a la falta de agua, son los que manifiestan los mayores efectos: **amarillamiento, intensificado en las hojas basales, que indicaría la recirculación de nitrógeno a las partes más jóvenes de**

GEA agradece el apoyo de las siguientes empresas





la planta. Arrancó la siembra de maíz solo en los lotes que poseen buena humedad, los que tenían como antecesor la rotación trigo/soja. Los profesionales indican que **para que comience a generalizarse la siembra debería llover más de 20 mm.** Los técnicos consideran que a pesar de las nuevas medidas económicas no habría cambios en el área intencionada con maíz temprano; o sea, **se mantendría el incremento de área del 15%**, respecto a la del año pasado. La superficie con maíz tardío permanecería igual que la de la campaña anterior y la de maíz de segunda sufriría una reducción del 40%. El área con soja de primera disminuiría un 15% respecto a la campaña pasada y la de segunda aumentaría en un 20%. Los técnicos indican que **el uso de tecnología para soja será similar a la que se vienen utilizando, de nivel medio, en cuanto a inoculación de semillas, dosis de fertilizantes y tratamientos con fungicidas.**

SUBZONA III

Los ciclos más largos de trigo están empezando a encañar en San Antonio de Arco. Bajó mucho la condición de los cultivos, ahora sólo el 5% de los cuadros está entre muy buenas a excelentes condiciones. Los ingenieros comentan que si bien hay falta de agua en la superficie del suelo, **se están manteniendo con las reservas en profundidad;** sin embargo, **"un buen chaparrón no vendría muy bien para encarar las etapas de mayor consumo"**, indican. En algunos lotes se observa **mancha amarilla**, pero con baja severidad. Arrancó la siembra maicera, el avance es del **10%**. Hay buena humedad para la implantación, "salvo en lotes donde se han removido los suelos para borrar las huellas de la cosecha de la campaña anterior, o con baja cobertura de rastrojo", mencionan los técnicos. "Los insumos (fertilizantes y semillas) para maíz habían sido comprados con anterioridad a las nuevas medidas económicas y son pocos los lotes (tardíos) que se pasaran a soja por el cambio en retenciones". Al consultar por el uso de la tecnología para soja en esta campaña, consideran que **se**

harán planteos de bajo costos, o sea, menos uso de fertilizante, semilla propia. Se dejarán también de lado los fertilizantes foliares, estimuladores de crecimiento, como también en muchos casos el inoculante.

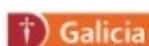
SUBZONA IV

Comenzaron a encañar los lotes sembrados más temprano de Facundo Quiroga. Pero la falta de agua empieza a notarse, si no llueve en la próxima semana, habrá pérdidas en el potencial del rinde de los trigos. Un 20% de los cuadros se los considera entre regulares a malos, un 20% bueno y un 60% están entre muy buenos y excelentes. Mancha amarilla y roya amarilla se presentan en forma moderada en los lotes, sin manteniendo la intensidad de infección. La siembra de maíz es muy incipiente en la localidad. "Estamos muy justos con la humedad y la temperatura. Se necesitan **por lo menos 20 mm para arrancar**", indican los profesionales. Comentan que las nuevas medidas económicas no traerían aparejado cambios en las intencionalidades de siembra, **"está todo comprado"**, indican respecto de los insumos para maíz. La superficie de soja de primera se mantendrá similar a la de la campaña pasada, **conservando también la tecnología utilizada.**

SUBZONA V

"Ya tenemos lotes con el primer nudo marcado", comentan los ingenieros de **Marcos Juárez.** La mitad de los cuadros de trigo están transitando la etapa de encañazón. La mayor parte se los clasifica con buenas condiciones, **pero hay un 10% que se los considera en condiciones regulares por el estrés hídrico. "De no llover en los próximos días comenzaremos a perder macollos"**, advierten los profesionales. Con respecto a las enfermedades, hay presencia moderada de **mancha amarilla**, pero, por el momento no ha tenido un avance importante. Se sembraron solo unos lotes dispersos de maíz; "estamos esperando por lo menos **20**

GEA agradece el apoyo de las siguientes empresas





mm para arrancar con todo”, indican. “La temperatura hace unos 15 días que está en valores más que aceptables para la siembra, pero tenemos los primeros centímetros de suelo muy secos”, agregan. Todo indicaría que se mantiene la tendencia de incrementar en un **5%** el área de siembra de maíz temprano, respecto al año pasado.

Empezó la encañazón sin lluvias y con falta de humedad superficial en Noetinger. Las condiciones de los cuadros han descendido. Los regulares ocupan un 10% del área, los buenos 40% y la otra mitad del área se los considera muy buenos. “**Las fertilizaciones en macollaje, y al voleo, no han tenido impacto sobre los cultivos, que se empiezan a notar verdes más claros**”, comentan los ingenieros. “**En los lotes de aptitud inferior comenzó la absorción de macollos. Si no llueve en estos días se perderá potencial de rinde**”, afirman. **No se ven enfermedades, solo clorosis y necrosis por efecto heladas y sequía.** La siembra de maíz todavía **no empezó** en la localidad por la falta de humedad superficial. Los técnicos mencionan que en profundidad se dispone de buenas reservas. A la hora de consultar por los planes de soja, los profesionales relatan que **las condiciones no son las mejores para los que arriendan, pero se utilizará la misma tecnología que el año anterior.**

GEA agradece el apoyo de las siguientes empresas





INDICADORES CLIMÁTICOS

Lo que viene, el pronóstico para la semana próxima en la región núcleo

Seguirán los chaparrones y tormentas en la semana

Se esperan precipitaciones en varios momentos claves de la semana.

El **primero** será durante la jornada de **hoy**, con fenómenos concentrados sobre la porción central de la provincia de Santa Fe. El **otro** se espera entre el **sábado 15 y domingo 16**. Luego, **hacia el final del período** de pronóstico, entre el **miércoles 19 y el jueves 20**, el avance de un nuevo sistema frontal podría volver a generar precipitaciones sobre la región GEA.

Se están desarrollando algunas lluvias **hoy, jueves**, sobre la porción norte de la región GEA. Se irán retirando y perdiendo intensidad, aunque pueden dejar como saldo algunos milímetros que con tantas ansias se esperan. El **viernes** se presentará un cambio temporario de las condiciones, con características de tiempo estable, nubosidad variable y ausencia total de lluvias. Pero durante el **fin de semana un nuevo pulso de humedad provocará el desarrollo de lluvias y algunas tormentas dispersas**; las más significativas se registraran sobre el **noreste de Buenos Aires**, aunque la inestabilidad abarcará toda la zona GEA. Durante el **lunes y martes** las condiciones volverán a presentarse estables, con una importante disminución de la nubosidad. **Pero entre el miércoles 19 y jueves 20 se espera el pasaje de un nuevo frente frío que provocaría lluvias y algunas tormentas relativamente generalizadas.**

Las **temperaturas** durante los próximos siete días presentarán poca amplitud térmica, con una relativa estabilidad de las temperaturas mínimas y máximas. **No se esperan heladas, así como tampoco temperaturas muy por encima de los niveles normales** para la época del año. **La cobertura nubosa** será abundante durante gran parte de la semana y si bien habrá momentos en los cuales la nubosidad disminuirá de manera significativa, en general, será mayoritariamente

abundante. Esta situación contribuirá para que las temperaturas mantengan una escasa amplitud térmica.

La **circulación del viento** presentará una gran variabilidad durante todo el período, con una rotación de norte a sur y luego de sur a norte, con leve a moderada intensidad. En general, la fuerza del viento se mantendrá relativamente suave y no se prevén cambios abruptos de la velocidad.

En cuanto a la **humedad** en las capas bajas de la atmósfera, se espera que se mantenga relativamente alta durante toda la semana. Habrá presencia de neblina y bancos de niebla en los momentos de estabilidad y desarrollo de precipitaciones en los momentos de tiempo inestable.

Lo que pasó con el clima en la última semana en la región núcleo

La ausencia de lluvias fue casi total

Se necesitarían entre **100 y 130 mm en Córdoba para alcanzar un nivel óptimo de humedad en los siguientes 15 días**

El único lugar de la zona GEA que se puede destacar respecto de las precipitaciones es la localidad de **Rufino**, Santa Fe, donde se registraron **6 mm** a lo largo del período. Debemos mencionar que al momento del cierre de este informe se están produciendo lluvias generalizadas que se analizarán en el próximo reporte.

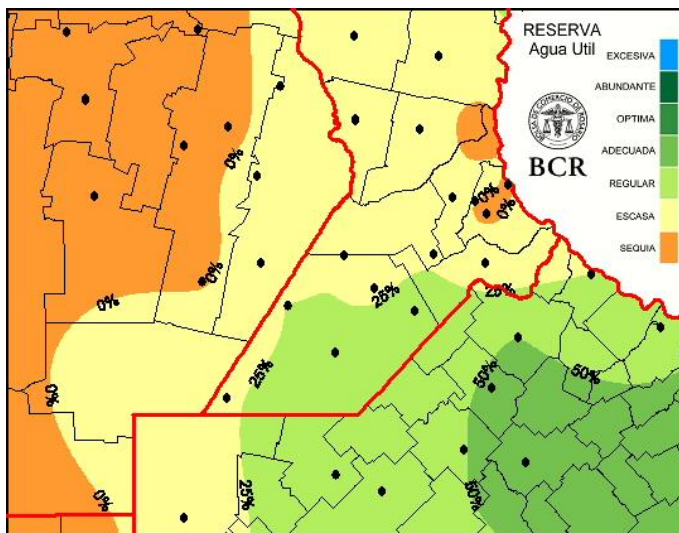
Las **marcas térmicas** sufrieron pocos cambios y sus registros quedaron cercanos a los niveles normales para la época del año. Los valores mínimos se ubicaron entre **7 y 10°C** en la mayor parte de la región GEA, siendo muy superiores a los medidos la semana anterior. El valor más bajo corresponde a **Villegas**, Buenos Aires, donde se midieron **5,4°C**, como valor mínimo semanal. Las máximas se presentaron por encima de los registros normales estacionales. En promedio los registros se mantuvieron entre **26 y 30°C**, con las temperaturas más elevadas sobre la provincia de Córdoba y Santa Fe y las más bajas sobre Buenos Aires. El valor extremo del período se midió en **Idiazábal**, Córdoba, con un máximo de **31,7°C**.

GEA agradece el apoyo de las siguientes empresas



Semana al 13 de septiembre de 2018 - N° 571 - AÑO X - INFORME SEMANAL ZONA NUCLEO

Con este panorama, y teniendo en cuenta que no se consideran las lluvias registradas en las últimas horas, se puede observar que se mantiene una **situación crítica para la provincia de Córdoba y se suma la provincia de Santa Fe**. El único lugar que mantiene reservas regulares a adecuadas, es la provincia de Buenos Aires, donde las lluvias de las semanas previas mantuvieron una mejor situación de la humedad edáfica. Para alcanzar un nivel óptimo de humedad del suelo en los próximos 15 días, **se necesitarían entre 100 y 130 mm en la provincia de Córdoba, entre 60 y 80 mm en la provincia de Santa Fe, y entre 20 y 40 mm en la provincia de Buenos Aires.**



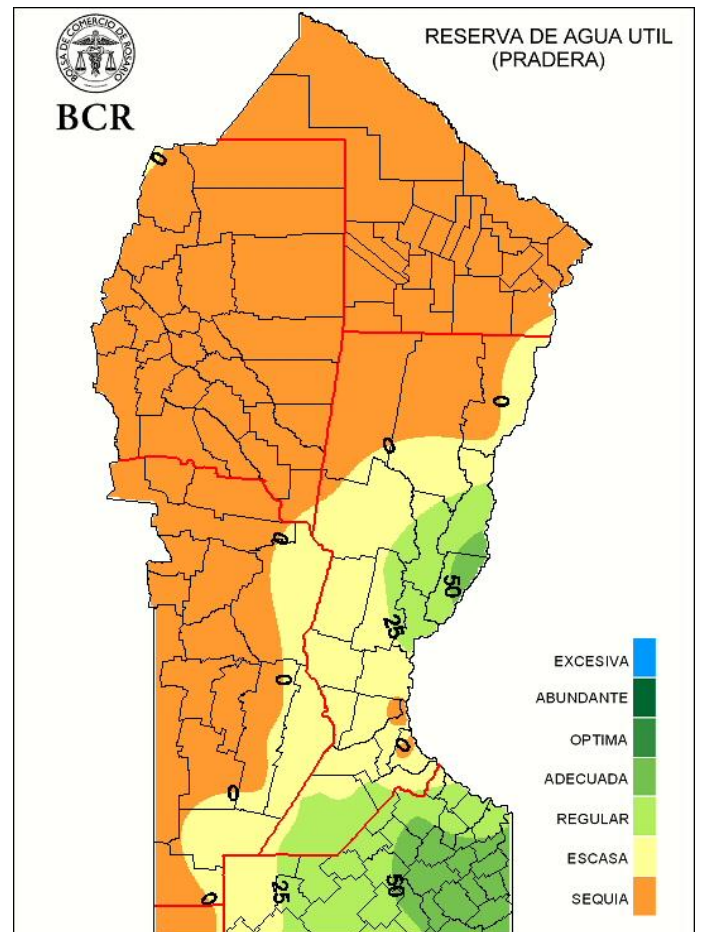
Extensión GEA: O de Córdoba, N de Santa Fe, Santiago del E. y Chaco

“Buenas noticias para la semana que comienza”

José Luis Aiello, Dr. en Cs. Atmosféricas

La semana que dejamos atrás no generó ofertas de agua como para mejorar las reservas edáficas en algunas regiones. Esta situación llegó a tal punto, que GEA lanzó a los medios una alerta para el trigo en zonas de la Provincia de Córdoba. **Son buenas las noticias para la semana que**

comienza, la entrada de un sistema frontal generará lluvias en toda la región del mapa. Esperamos un mejor escenario de reservas hídricas en el próximo mapa semanal.



GEA agradece el apoyo de las siguientes empresas

